

MEMORIA ANUAL 2025

SOBRE NOSOTROS

La **Asociación Surestea**, entidad sin ánimo de lucro, continúa trabajando con profesionalidad y compromiso para mejorar la calidad de vida de las personas con Trastorno del Espectro Autista (TEA) y sus familias.

Hoy, **170 familias** de la zona sureste de Madrid confían en nuestro trabajo. Durante este año hemos seguido creciendo, ampliando nuestros recursos y servicios para dar una respuesta más completa y cercana a las necesidades de las personas con TEA y sus entornos. Además, seguimos avanzando con entusiasmo en un proyecto ilusionante y de gran envergadura, el Centro Integral de Recursos, una iniciativa innovadora que permitirá ofrecer nuevos apoyos y oportunidades, consolidando a Surestea como un referente en la atención a las personas con TEA y sus familias.





VISIÓN

Aspiramos a ser una entidad de referencia en el sureste de Madrid para las personas con Trastorno del Espectro Autista (TEA) y satisfacer sus necesidades con los recursos disponibles y los que puedan obtenerse en el futuro.

MISIÓN

Ofrecer recursos y apoyo a las personas con TEA/TGD y sus familias para garantizar su inclusión y su calidad de vida, orientada por los principios de normalización e integración social

PROPÓSITO

Garantizar la calidad de vida y proteger los derechos de las personas con TEA/TGD, así como de sus familias, y otros similares trastornos que comparten características o sintomatología. Nuestro objetivo es promover su inclusión social.

¿QUÉ ES EL TEA?

El Trastorno del Espectro Autista (TEA) es una condición del neurodesarrollo que afecta aproximadamente a 1 de cada 100 nacimientos, según Autism-Europe AISBL (2015). No obstante, datos más recientes de Autismo España (2019) elevan esta cifra a 1 de cada 88 casos, reflejando un incremento en la detección o prevalencia del diagnóstico. Su origen tiene una base neurobiológica y genética, aunque aún no se conoce con exactitud. A nivel genético se han identificado múltiples grupos de genes implicados, pero estos no logran explicar completamente la diversidad y complejidad de las manifestaciones del espectro.

El término “espectro” se utiliza porque las características del TEA pueden variar ampliamente de una persona a otra. Las principales dificultades se centran en la comunicación y la interacción social, junto con patrones de comportamiento restringidos y repetitivos, a menudo acompañados de particularidades en el procesamiento sensorial.

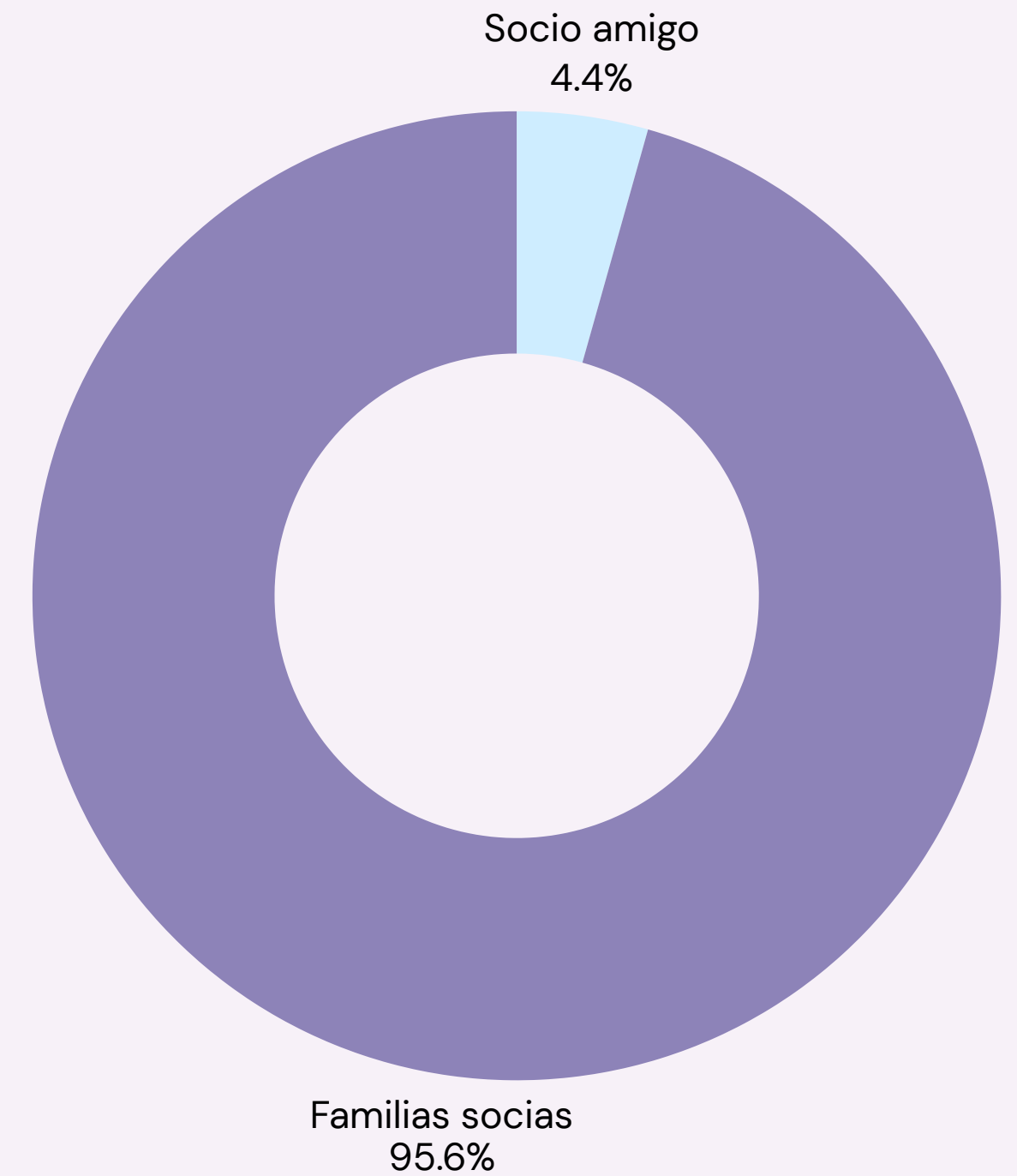
El autismo está presente a lo largo de toda la vida, aunque su evolución es diferente en cada persona. Esta variabilidad depende de diversos factores, como la detección e intervención temprana, las características neurológicas individuales, los recursos y apoyos familiares disponibles, y la implicación del entorno educativo y social.

TOTAL ASOCIADOS: 186

FAMILIAS SOCIAS: 177

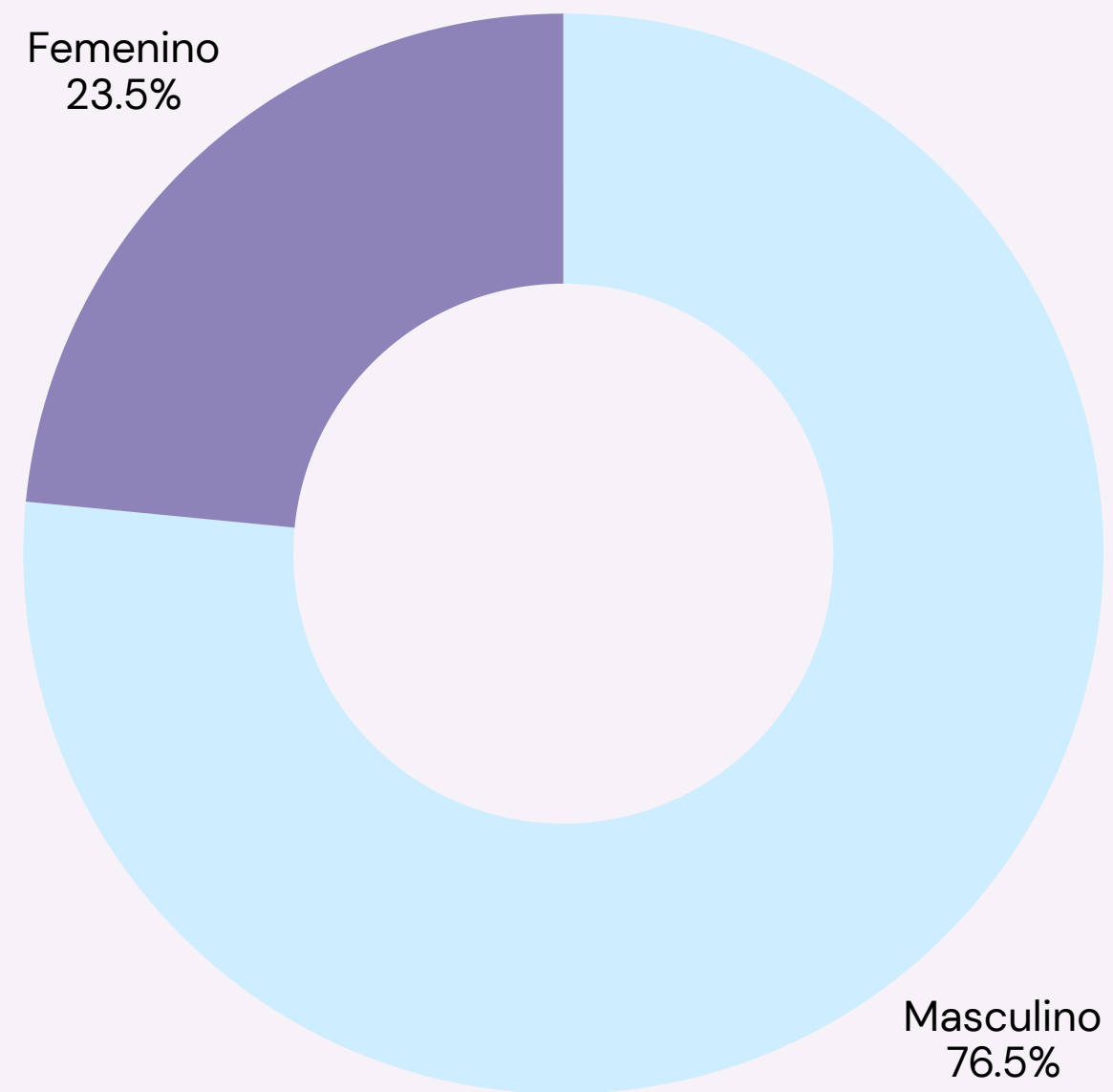
SOCIOS AMIGO: 9

	ALTAS	BAJAS
FAMILIA SOCIA	40	7
SOCIO AMIGO	1	0

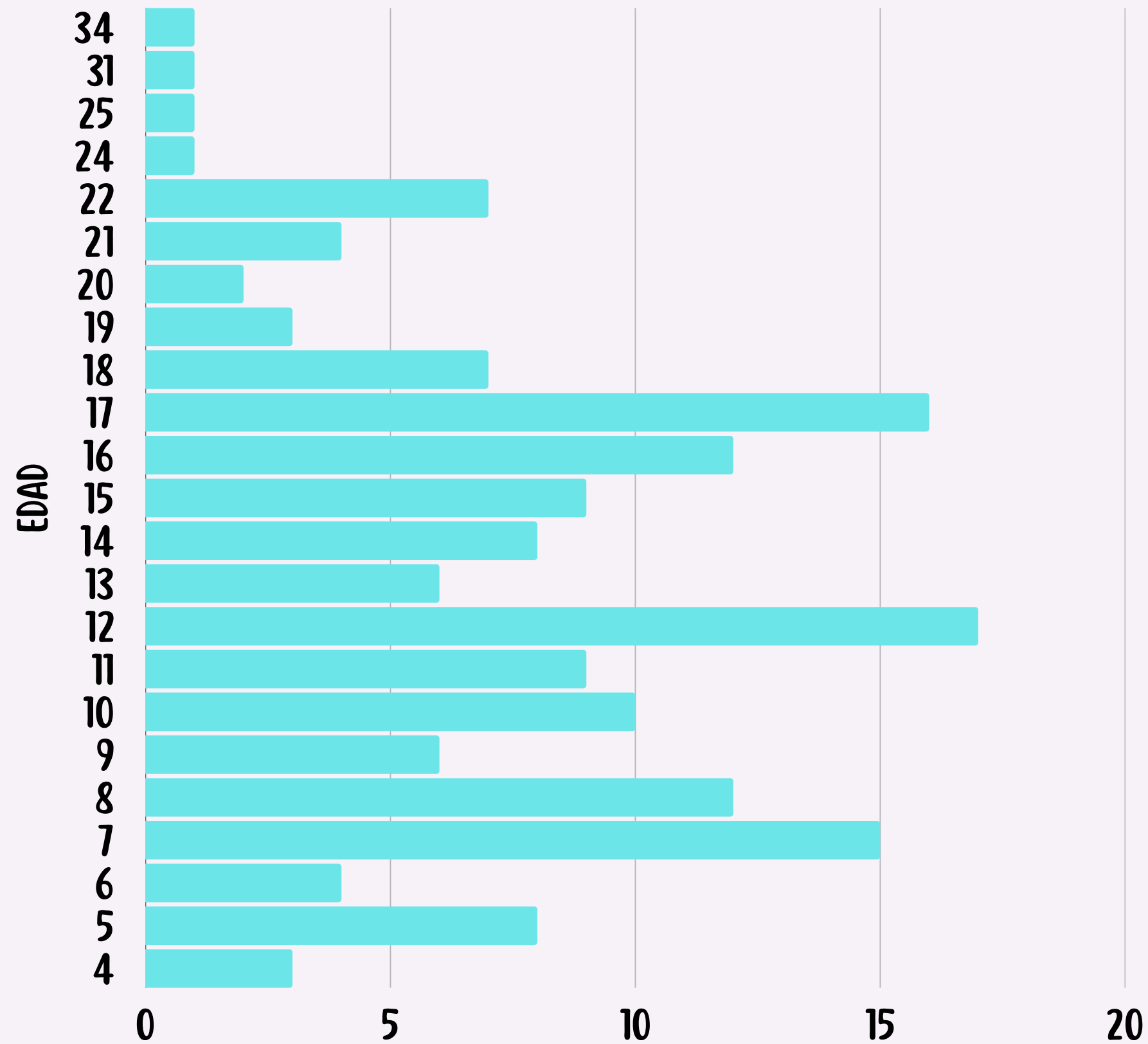


PERSONAS USUARIAS

POR GÉNERO

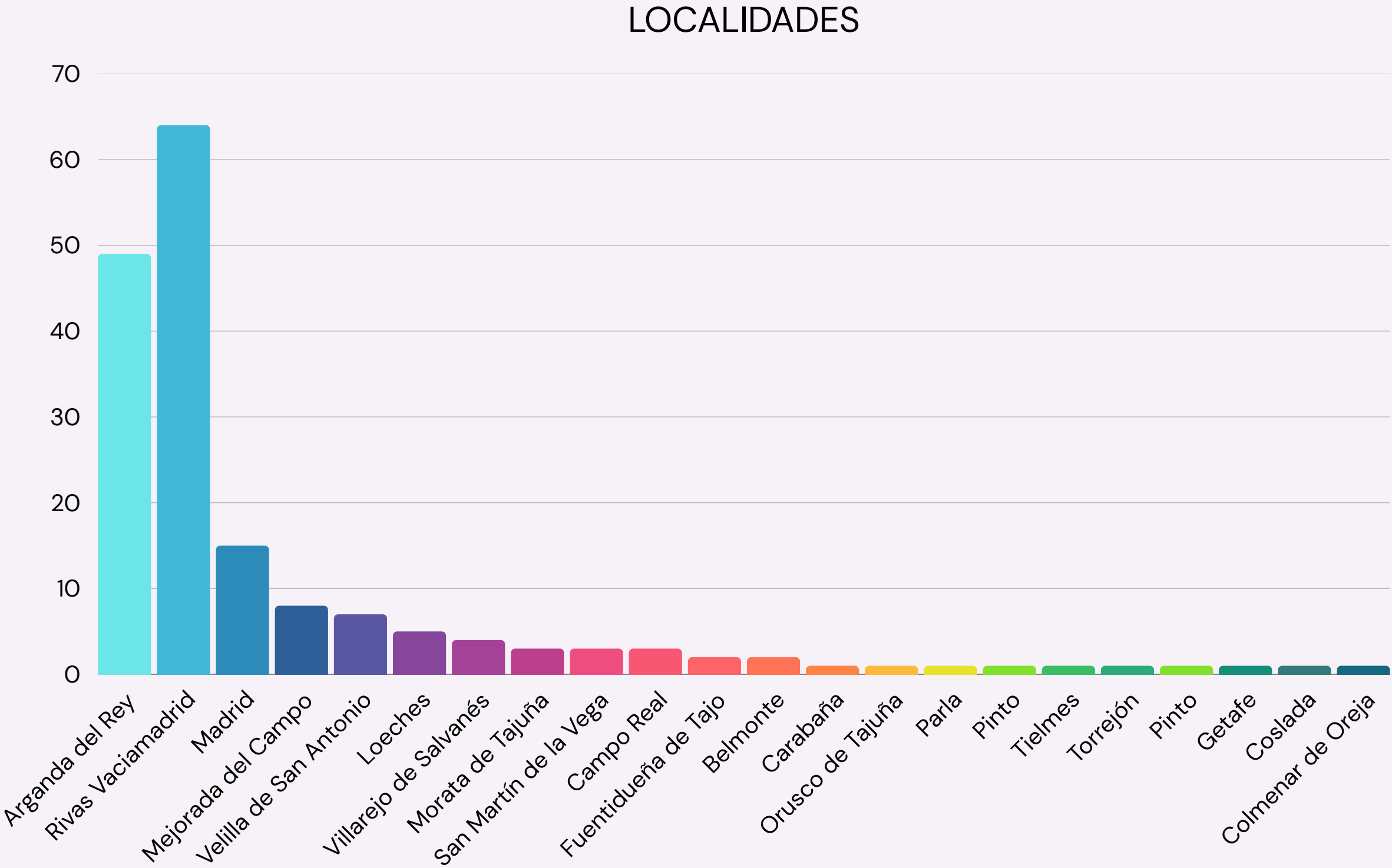


PERSONAS USUARIAS POR EDAD



PERSONAS USUARIAS

POR LOCALIDAD



HITOS 2025

ENERO

- Chocolatada y visita al congreso de las familias de SuresTEA.
- Formación Policía y Protección Civil Velilla de San Antonio.

FEBRERO

- Inauguramos los encuentros de adultos con TEA.
- Formación Policía y Protección Civil de Loeches.
- Participación en el mercadillo de Asociaciones de Hipatia

MARZO

- Ocio en familia con "The planners" y LG.
- Nuevas camisetas de merchandising "SomosTEAm".
- Sesión informativa "Mujeres y TEA: más allá del diagnóstico"
- Participación V Encuentro de familias organizado por la EOEP de Villarejo de Salvanes.
- Formación Policía de Campo Real.
- Participación en el estudio diagnóstico de infancia y adolescencia de Rivas

ABRIL

- Primeras vacaciones de usuarios organizada por Surestea.
- Jornada de juegos en familia por el día de concienciación del TEA
- Inauguración oficial de la nueva sede de Surestea Arganda en Calle Silos.
- Formación Policía de Morata de Tajuña.
- Acogimiento y formación de alumnado en prácticas del programa profesional de modalidad especial

MAYO

- Donación de equipamiento de Leroy Merlin.
- Fiesta de la educación pública de Arganda del Rey.
- Visita al jardín botánico.
- Participación en el II Encuentro de familias organizado EOEP de Rivas.

JUNIO

- Visita de la Fundación Nemesio Díez
- Participación en la fiesta de la educación pública de Rivas.
- Finalización de la formación "Yo trabajo" organizada por FESPAU.
- Participación en jornadas de formación al voluntariado de la MISSEM.
- Formación "Conociendo el TEA" para monitores de Morata de Tajuña.
- Inauguración de puertas abiertas: "Píldoras informativas" de SuresTEA.
- Participación jornada "Sumando Futuro" de FESPAU.

HITOS 2025

JULIO Y AGOSTO

- IV edición de campamentos para infancia y adolescencia con TEA de SuresTEA
- Primeras vacaciones de verano para usuarios organizada por SuresTEA

SEPTIEMBRE

- Inicio de recursos SuresTEA
- Jornada de puertas abiertas actividad de kárate con el Club Iván Leal.
- Participación de las familias de SuresTEA en la milla de Arganda.

OCTUBRE

- Formación sobre TEA para personal del ayuntamiento de Velilla de San Antonio
- Organización y desarrollo de Talleres sensoriales para personas con TEA para el Ayuntamiento de Rivas Vaciamadrid.
- IX Edición de la exposición "Acercando el arte al TEA" organizado por la casa de Extremadura en Arganda del Rey.
- Participación en la carrera de la biodiversidad organizada por RunFaster Rivas.
- Formación a monitores de la empresa ENASUI sobre intervención en alumnado TEA.

NOVIEMBRE

- Jornada informativa sobre curatela y patrimonio protegido.
- Participación en III Jornadas de profesionales del Autismo organizada por FESPAU.
- Jornada formativa para profesionales sobre sexualidad y TEA.
- Reanudación de encuentros de adultos con TEA.

DICIEMBRE

- Organización de evento en Loeches por el Día de la Discapacidad
- Sesión de escuela de familias en Velilla de San Antonio.
- Participación en evento por el día de la Discapacidad en Rivas Vaciamadrid.
- **Firma ante notario de la cesión de los terrenos de "La Perlita" para el CIR.**

RESULTADOS ANUALES

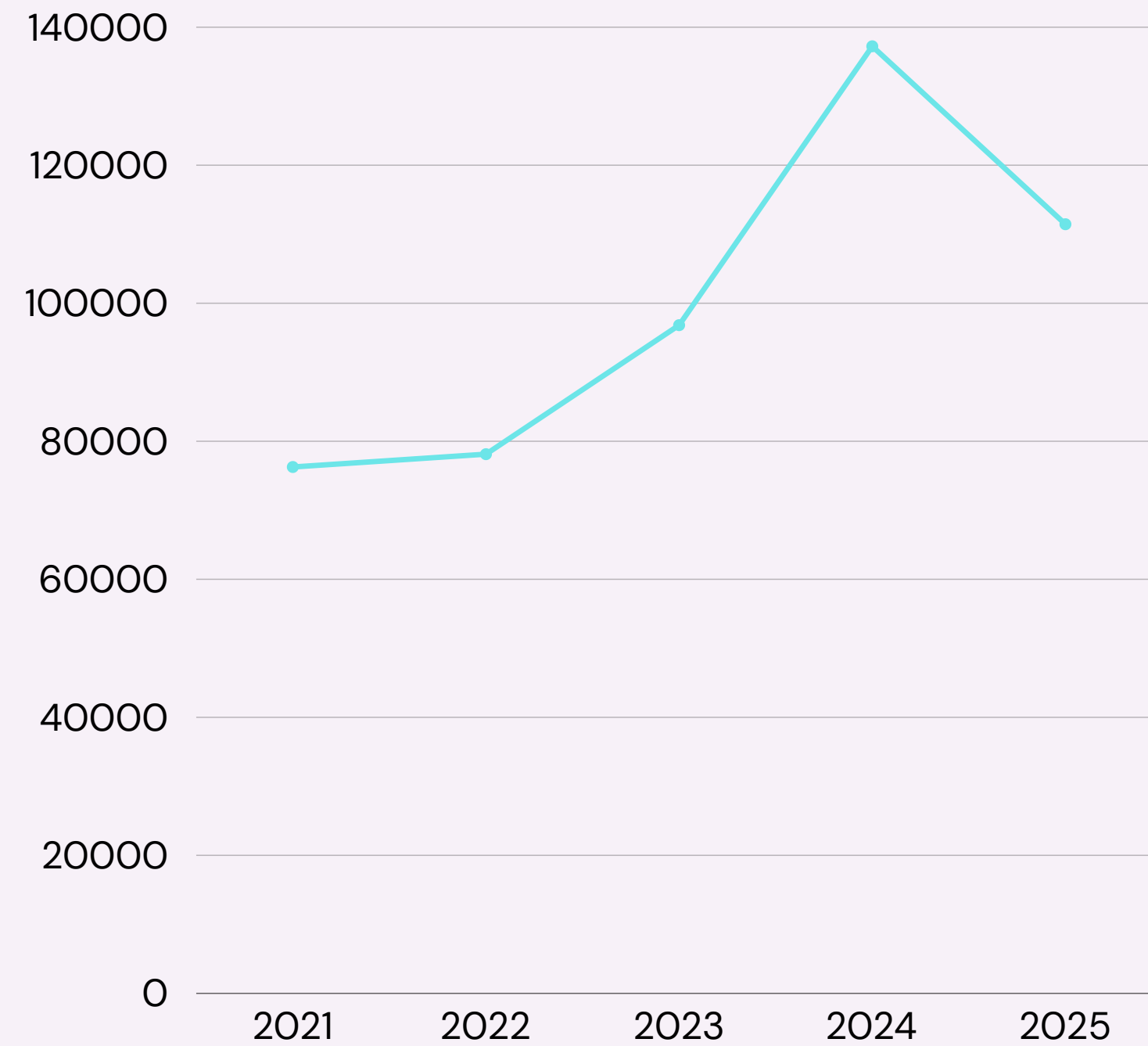
Durante el presente ejercicio se ha mantenido un ritmo de crecimiento similar al del año anterior, consolidando la tendencia positiva en la participación y el desarrollo de los recursos. Se ha registrado un incremento significativo en el número de personas participantes en los distintos programas y servicios, reflejo del fortalecimiento y la ampliación de la oferta de actividades. De manera proporcional, la plantilla profesional también ha aumentado, garantizando así una adecuada atención y calidad en la prestación de los recursos. Este crecimiento equilibrado ha permitido responder de forma eficaz a la creciente demanda, consolidando la sostenibilidad y el impacto del proyecto a nivel comunitario.

20 PROFESIONALES
5 ESTUDIANTES EN PRÁCTICAS
7 PERSONAS VOLUNTARIAS

FORMACIÓN
29 HORAS EMITIDAS
50 HORAS RECIBIDAS

5 CONVENIOS MUNICIPALES
2 CONTRATOS DE SERVICIOS

FINANCIACIÓN EXTERNA



PRINCIPALES FINANCIADORES



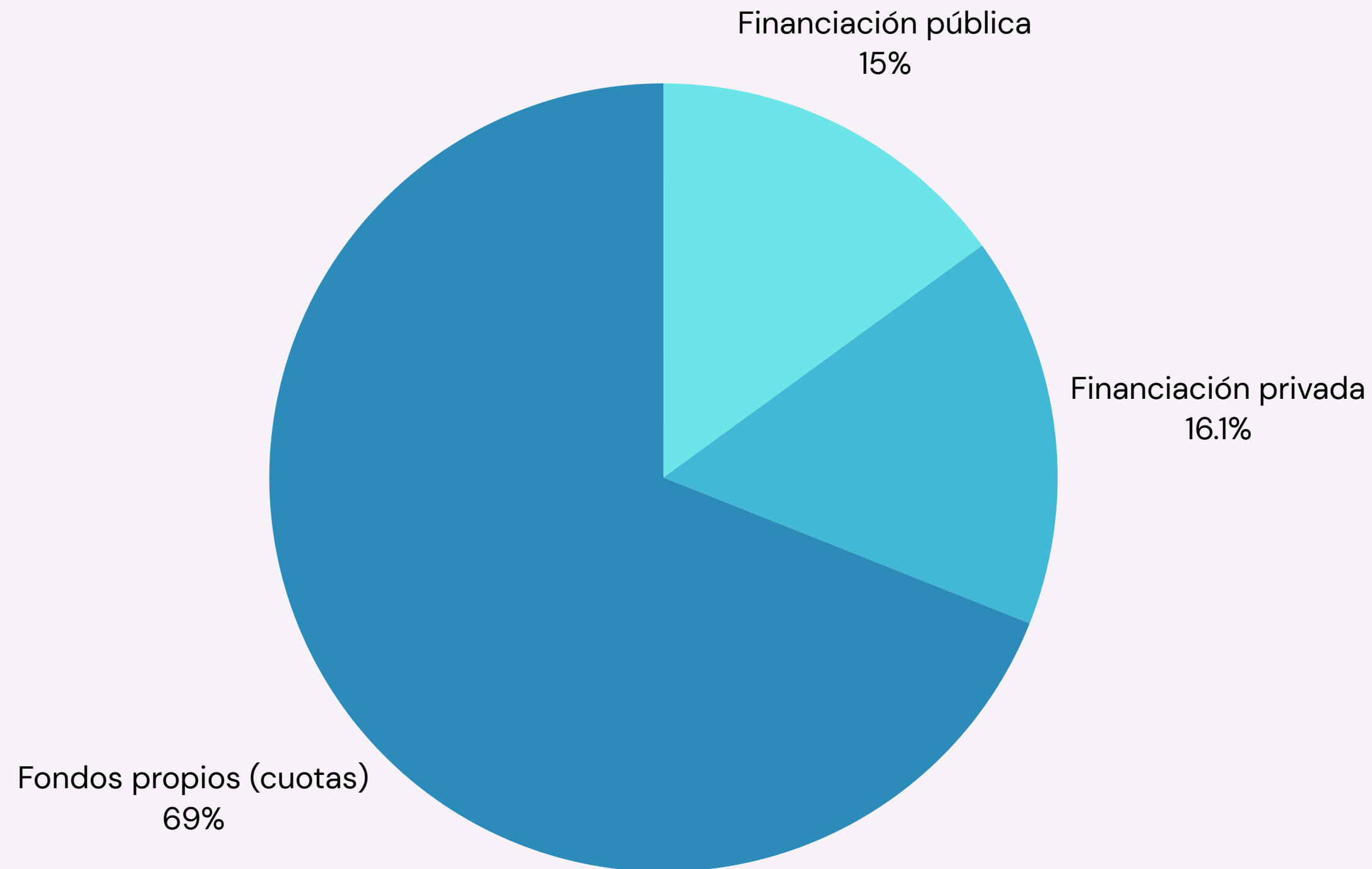
CONSEJERÍA DE FAMILIA,
JUVENTUD Y ASUNTOS SOCIALES



COLABORADORES



FINANCIACIÓN ANUAL



NUEVOS RECURSOS 2025

VACACIONES

Las vacaciones para personas con TEA se organizan en estancias de entre 4 y 6 noches, acompañadas por monitores especializados que brindan apoyo en las actividades de la vida diaria. Durante el programa, los participantes disfrutan de actividades lúdicas y de ocio adaptadas a sus intereses y necesidades, mientras sus familias disponen de un valioso tiempo de respiro.



REFUERZO EDUCATIVO

El recurso de refuerzo educativo para personas con TEA es un servicio individualizado que tiene como objetivo apoyar el aprendizaje y el desarrollo académico del alumnado. Se centra en reforzar los contenidos curriculares mediante la adaptación de materiales, metodologías y tiempos de trabajo, favoreciendo así la comprensión, la autonomía y la adquisición de competencias en un entorno estructurado y ajustado a las necesidades de cada persona.

PSICOLOGÍA PARA FAMILIAS

Ofrecemos un servicio de psicología especializado en el acompañamiento a familias de personas con TEA, con el objetivo de brindar apoyo emocional, orientación y herramientas prácticas para afrontar los desafíos del día a día. A través de una atención cercana y profesional, ayudamos a fortalecer los vínculos familiares, mejorar la comunicación y favorecer el bienestar de todos los miembros del hogar.



RECURSOS TERAPEÚTICOS

Grupos PEERS (Habilidades sociales)

El Programa de Experiencias en entornos relacionales y sociales promueve facilitar el desarrollo del conjunto de destrezas necesarias estrategias que utilizamos para resolver una situación social de manera efectiva. Realizamos sesiones semanales de 90 minutos en grupos homogéneos en edad y perfil de sintomatología del TEA.

Psicología y Logopedia

Surestea tiene externalizado el servicio de psicología y logopedia en gabinete a través del centro ALPADIF.

Terapia con perros

Surestea presenta un convenio con la Asociación Kuné para la realización de sesiones grupales con perros de asistencia.

Musicoterapia

En las sesiones de musicoterapia se trabaja a partir de la improvisación donde el niño/a toca junto con la musicoterapeuta los instrumentos musicales y también a través del movimiento, experimentando y jugando en las sesiones creando un espacio de expresión y respeto donde se realizarán aprendizajes significativos para el niño/a y también para sus familias.

Las sesiones son individuales, grupales o familiares.



RECURSOS TERAPEÚTICOS

Intervención en contexto natural (ICONA)

El objetivo del programa es empoderar a las familias en el proceso de desarrollo de sus hijos, adquiriendo habilidades que favorezcan la generalización de los aprendizajes. Este proyecto da respuesta a las personas con TEA desde la infancia (inicio del diagnóstico) hasta la edad adulta utilizando un enfoque multidisciplinar combinando la psicología y la terapia ocupacional. Las sesiones se realizan en el entorno natural de la persona con una periodicidad semanal durante 90 minutos.

Terapia ocupacional e integración sensorial

La terapia ocupacional con perfil en integración sensorial es un tipo de intervención basada en el juego que facilita aprendizajes relacionados con la autonomía y el desempeño, proporcionando un entorno estimulante y motivador para trabajar las dificultades en el procesamiento sensorial, alimentación y en las actividades de la vida diaria.

Este proyecto es apoyado por la Fundación Inocente Inocente y por el Ayuntamiento de Arganda del Rey.



RECURSOS DE OCIO Y RESPIRO

Ocio inclusivo

El ocio supone un complemento a la labor educativa y asistencial de las personas con TEA que consiste en realizar actividades lúdicas en grupo afianzando el desarrollo de las habilidades sociales, la interacción con otras personas y el medio que les rodea. Realizamos los siguientes tipos de ocio:

- Excursiones con pernocta.
- Talleres temáticos puntuales una vez al mes.
- Ocio en comunidad una vez al mes.

Estos servicios forman parte del programa +ocio + conciliación financiado por la Fundación La Caixa.

Campamentos de verano

Las personas con TEA habitualmente no disponen de alternativas de ocio adaptadas a sus necesidades de apoyo. Las vacaciones son un momento de ocio y disfrute para todos, en el que muchas veces las familias, por temas de conciliación laboral, tienen la necesidad de que sus hijos e hijas acudan a algún tipo de actividad.

Este servicio ha contado con el apoyo de CINFA y Obra Social La Caixa.



RECURSOS DE OCIO Y RESPIRO

Apoyos personalizados

El programa de apoyos personalizados está diseñado para satisfacer las necesidades individuales de cada persona y familia, adaptándose a su nivel de desarrollo, habilidades, intereses y desafíos específicos. El objetivo del programa es mejorar la calidad de vida de la persona con TEA promoviendo su autonomía y adaptación a distintos entornos (hogar, comunidad, etc.) gracias al apoyo de un profesional cualificado.

Los apoyos se prestan de manera puntual o recurrente, siendo flexibles a las necesidades de la familia.

Este servicio se incluye en el programa + ocio + conciliación que cuenta con el apoyo de la Fundación La Caixa.



RECURSOS DE OCIO Y DEPORTE

Piscina adaptada

La metodología de este programa es el aprendizaje a través del juego y la comunicación monitor-alumno está apoyada en el uso de pictogramas.

La actividad se realiza los fines de semana, diferenciándose tres niveles:

- Vaso pequeño: para los más peques, acompañados de sus familiares.
- Calle libre: se refuerza la autonomía en el agua.
- Tecnificación: espacio para desarrollar las habilidades de nado.

El servicio tiene el apoyo del Ayuntamiento de Arganda del Rey.

Multideporte

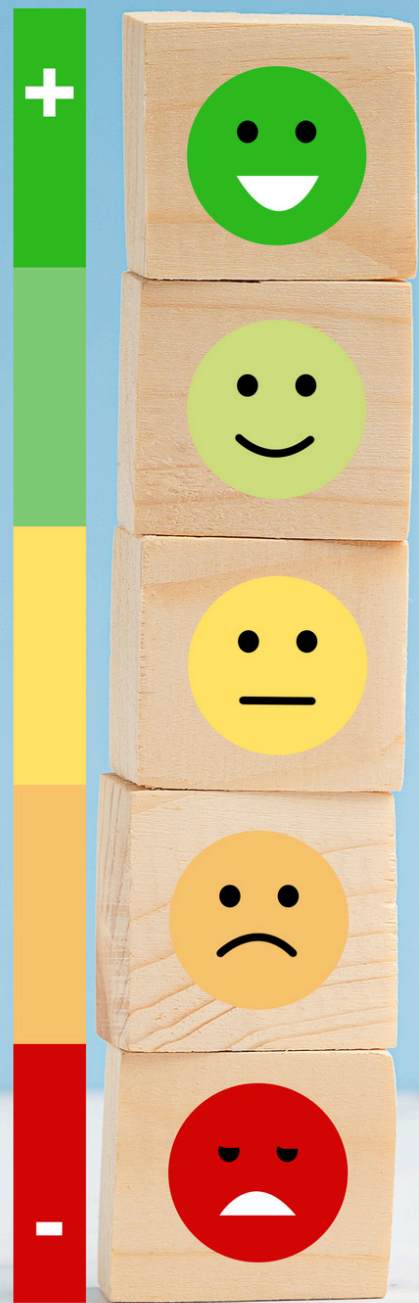
Las actividades físicas proporcionan un ambiente motivador capaz de promover el aprendizaje de habilidades nuevas y fomentar la coordinación, el equilibrio o la orientación.

Realizamos actividades en grupo los viernes por la tarde, en dos grupos diferentes (pequeños y mayores).

El servicio tiene el apoyo del Ayuntamiento de Arganda del Rey.



SATISFACCIÓN GENERAL DE LOS SERVICIOS



Alpadif: 5



·Nuestro hijo acude al servicio de psicología y estamos encantados con la conexión que tiene con la terapeuta, además del trabajo que hace con ella. Agradecemos enormemente la profesionalidad y cercanía de Elisa.

Grupos PEERS: 4.54



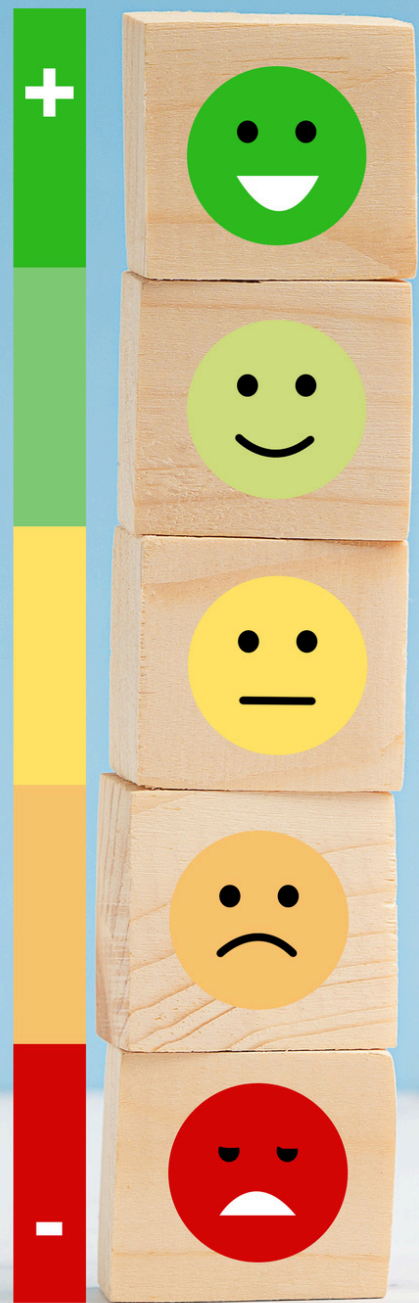
·Muy positiva, muy buena aceptación por parte de nuestro hijo y tanto Paula como Rocío son muy agradables y empáticas.

ICONA: 5



·Estamos muy contentos con el servicio. El avance en los objetivos es lento, pero no por causa de la profesional, sino porque estas cosas van poco a poco.

SATISFACCIÓN GENERAL DE LOS SERVICIOS



Musicoterapia: 5



· Estamos encantados con el servicio y con la profesional. La puntuación con respecto al espacio es porque muchos días se hacen actividades en el hall de este espacio y hay mucho ruido y gente, hemos solicitado a infancia si pudieran ponernos una sala de calma para poder esperar esos días, en esa sala.

Ocio inclusivo: 4.85



· Es el segundo año que estamos en ocio a nuestra hija la encantan ir y los chicos que trabajan con ella son un encanto y la actividades propuestas siempre se ajustan a los intereses de nuestra hija seguiremos en este recurso

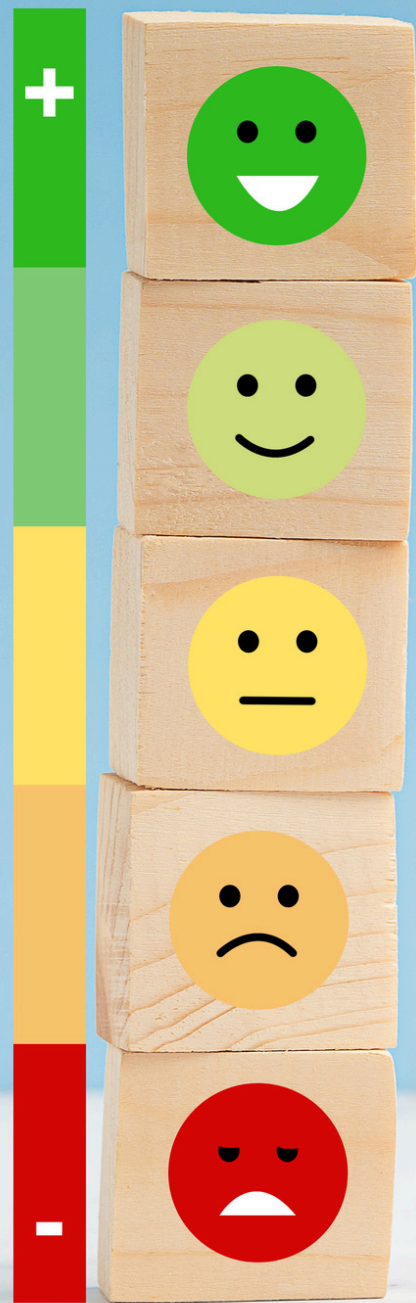
· Muy contentos tanto con las actividades....como con l@s monitores. Todos ellos son muy agradables... Estamos muy contentos en general. Notamos un GRAN CAMBIO FAVORABLE al niño.. Gracias! 😊

Refuerzo educativo: 5



· Gran actividad con una gran profesional. María. Estamos encantados.

SATISFACCIÓN GENERAL DE LOS SERVICIOS



Terapia ocupacional: 4,5



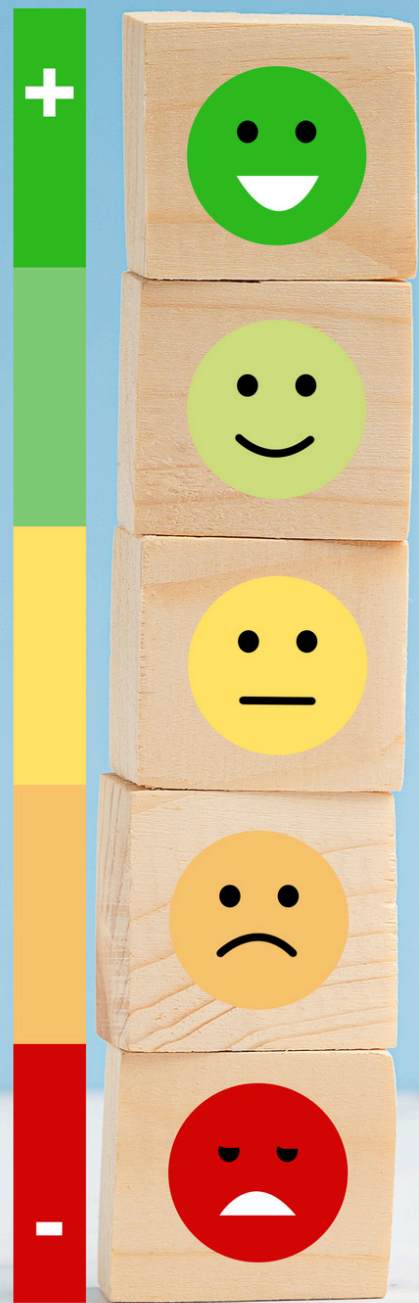
Llevamos desde que se abrió la sala arcoiris con María y hay avances más que significativos. Iniciamos la terapia de integración sensorial en integrasens y hemos continuado en la sala Arcoiris. Hemos ido superando etapas y realizando avances

Piscina adaptada: 4.73



·Más que satisfechas con este recurso. La peque disfruta muchísimo de la actividad y ha dado pasos de gigante en su relación con el agua. No tiene miedo al agua, lleva perfectamente la respiración a la hora de sumergirse debajo del agua y (aunque ella no es consciente) sabe nadar mejor de lo que cree.

SATISFACCIÓN GENERAL DE LOS SERVICIOS



Multideporte: 4.14



· Se echa de menos la división en grupos por tramos de edad

Ocio con pernocta: 4,93



· Ha sido nuestra primera vez y no será la última, a todas las que pueda por su edad irá, porque ha sido una experiencia maravillosa. Las profesionales increíbles y las actividades acorde al nivel e intereses del grupo.

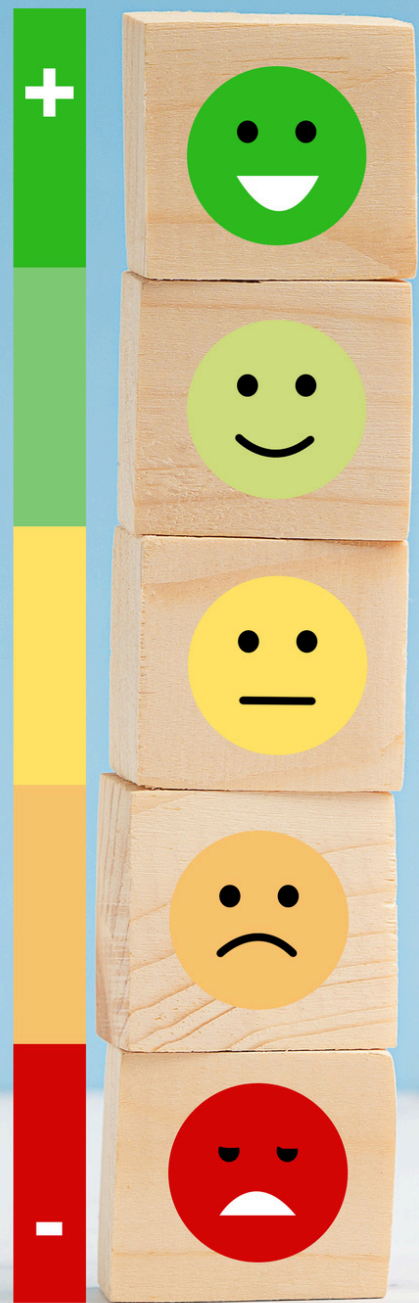
· Actividad inmejorable. Por mi, haría más actividades de este tipo

Apoyos personalizados: 5



· Muy bien recurso y profesional

SATISFACCIÓN GENERAL DE LOS SERVICIOS



Terapia con perros: 5



·Muy positiva la experiencia

Servicio de información y orientación: 5



·Siempre que tengo dudas recurro al servicio de orientación y siempre que lo hago siento que el equipo trabaja con ganas y motivado por dar con la respuesta que más se adapte a tus necesidades. Estudian concienzudamente el problema planteado y la situación para ofrecerte la alternativa más adecuado.

·Una gran decisión afiliarme. Estamos construyendo juntos un presente y un futuro mejor. Poder participar en los encuentros de adultos es muy necesario e importante. Un ejemplo para muchas asociaciones. Gracias siempre

FUTUROS PROYECTOS



CENTRO INTEGRAL DE RECURSOS

Seguimos trabajando para buscar vías de financiación que puedan hacer realidad el **gran proyecto** de SuresTEA. Un proyecto que mejore la calidad de vida de las personas con TEA y sus familias, en todo su ciclo vital:

- Centro de Atención Temprana
- Terapias especializadas
- Centro educativo
- Centro de día / centro ocupacional
- Residencia asistida
- Pisos tutelados
- Preparación para el empleo
- Centro de formación

FUTUROS PROYECTOS

INLAB: INSERCIÓN LABORAL PARA PERSONAS CON TEA

SERVICIO DE LOGOPEDIA EN ARGANDA DEL REY

FORMACIONES EMITIDAS

**PROGRAMA PAMCE EN RIVAS :
IES ANTARES, IES DUQUE DE RIVAS E IES EUROPA**

**AYUNTAMIENTO DE VELILLA: ESCUELA DE FAMILIAS, POLICÍA Y
PROTECCIÓN CIVIL, PERSONAL MUNICIPAL**

**AYUNTAMIENTO DE MORATA DE TAJUÑA: POLICÍA Y
PROTECCIÓN CIVIL, PERSONAL MUNICIPAL DE OCIO Y DEPORTE**

AYUNTAMIENTO DE CAMPO REAL: POLICÍA Y PROTECCIÓN CIVIL.

**EMPRESA ENASUI: MONITORES DE COMEDOR DEL CEIP SAN
BENITO.**



FORMACIONES EMITIDAS

Más allá del diagnóstico



Mujeres y Autismo

00 de Marzo

Myriam Peréña
Psicóloga de Asociación Surestea



Curatela y Patrimonio protegido. Régimen legal y aplicaciones prácticas

Ponente: Mónica García Crespo

SEDE SURESTEa
C/Silos, 12 local 3. 28500 Arganda
Sábado 8 de noviembre 2025 de 11:00 a 13:00

AFORO LIMITADO

INSCRIPCIONES: SIO@SURESTEa.ORG
Socios: 0€
No socios: 10€
Estudiantes: 5€ (matriculados 2025/26 justificado)
Política de cancelaciones: www.surestea.org/aviso-legal/

FORMACIONES INTERNAS

Fundación
JuanXXIII

CONTENCIONES/RESTRICCIONES



ACERCAMIENTO
A LAS CONTENCIONES/RESTRICCIONES
FÍSICAS: TÉCNICAS PREVENTIVAS Y REACTIVAS
NO LESIVAS



SEXUALIDAD Y TEA

FORMACIÓN PARA
PROFESIONALES DE
SURESTE



CARLOS LOMBAO

FORMACIONES INTERNAS



PROGRAMA

Yo Trabajo

"Potenciando el empleo en personas con TEA con necesidades de apoyo significativas"

Sesión I

Jorge Ramos









Formación 

FESPau

El valor de lo nuestro: la propiedad intelectual y el tercer sector.

¿Qué proteger, cómo y por qué?



Dirigida a profesionales y personas de junta directivas de entidades del Tercer Sector.



Miguel Garrido de Vega



Lunes 1 de julio
(9:00-14:00 CET)

Desarrollado por 

Con la financiación de






EVENTOS 2025



LA MILLA DE ARGANDA



INAUGURACIÓN SEDE
CALLE SILOS



VISITA AL CONGRESO DE LOS DIPUTADOS

EVENTOS 2025



FIESTA DE LA EDUCACIÓN PÚBLICA
EN RIVAS Y ARGANDA

CARRERA POR LA BIODIVERSIDAD



ACTIVIDAD ASOCIATIVA

SESIÓN DE RELAJACIÓN PROFUNDA



ENCUENTROS DE ADULTOS CON TEA

SESIÓN DEL CONSEJO DE PERSONAS CON DISCAPACIDAD DE ARGANDA EN NUESTRA SEDE



ACTIVIDAD ASOCIATIVA



JUEGOS EN FAMILIA POR EL
DÍA DEL AUTISMO



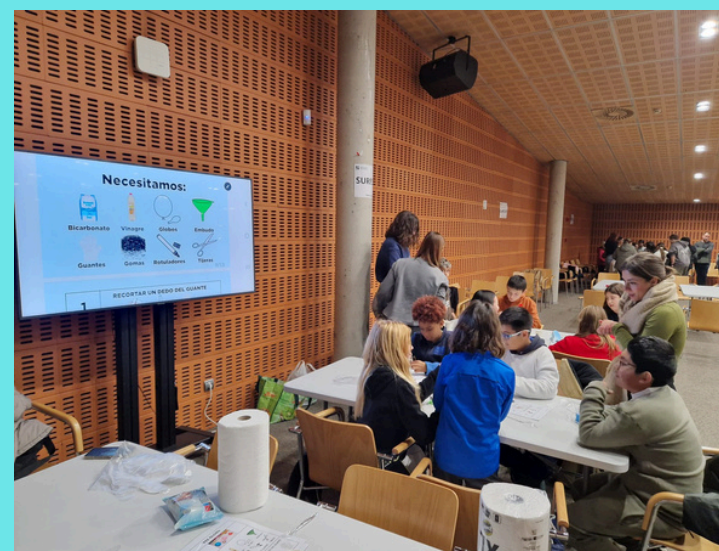
VISITA AL JARDÍN BOTÁNICO

ACTIVIDAD ASOCIATIVA

CINE EN FAMILIA CON
“THE PLANNERS”



JORNADA DEL DÍA DE LA DISCAPACIDAD EN DIFERENTES
MUNICIPIOS



PARTICIPACIÓN LOCAL

ARGANDA DEL REY

CONSEJO DE PERSONA CON
DISAPACIDAD Y PERSONAS
DEPENDIENTES

LA MILLA DE ARGANDA

FORMACIÓN A VOLUNTARIADO DEL
SERVICIO MUNICIPAL SAIM

FIESTA DE LA EDUCACIÓN PÚBLICA

ASESORAMIENTO TÉCNICO

CONSEJO ESCOLAR MUNICIPAL

VÍDEO DEL DÍA DE LA DISCAPACIDAD

PARTICIPACIÓN LOCAL

RIVAS VACIAMADRID

OBSERVATORIO DE DISCAPACIDAD

**PROGRAMA DE APOYO MUNICIPAL A
CENTROS EDUCATIVOS - PAMCE.**

FIESTA DE LA EDUCACIÓN PÚBLICA

**REUNIONES Y ASAMBLEAS
COORDINADORAS DE LA CASA DE
ASOCIACIONES EN RIVAS
VACIAMADRID**

SEMANA DE LA DISCAPACIDAD

ASESORAMIENTO TÉCNICO

PARTICIPACIÓN LOCAL

OTROS MUNICIPIOS

**ESCUELA DE FAMILIAS EN VELILLA DE
SAN ANTONIO**

**DÍA DE LA DISCAPACIDAD EN
LOECHES**

**PARTICIPACIÓN EN ENCUENTRO DE
FAMILIAS DE ALUMNADO CON TEA EN
SAN MARTÍN DE VALDEIGLESIAS**

**PARTICIPACIÓN EN ENCUENTRO DE
FAMILIAS DE ALUMNADO CON TEA EN
VILLAREJO DE SALVANÉS**

**ENCUENTRO DE VOLUNTARIADO
ORGANIZADO POR LA MISSEM**

**ASESORAMIENTO TÉCNICO A
MUNICIPIOS CON CONVENIO**

COMUNICACIÓN



TIENDA WEB

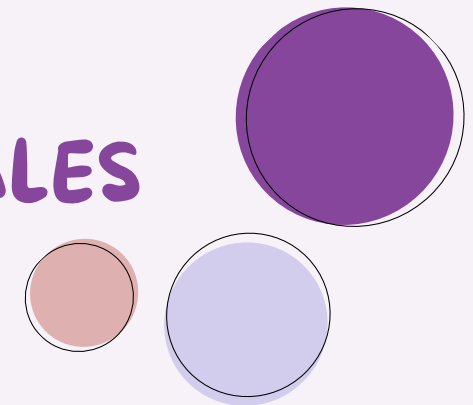


NEWSLETTER



CANAL DE WHATSAPP
PARA SOCIOS

REDES SOCIALES





OBJETIVOS 2026

Nuestros objetivos para el año 2026 se han definido a partir de las necesidades reales de las personas a las que acompañamos y de los valores que orientan nuestro trabajo. Cada uno de ellos representa un compromiso con la mejora continua, el impacto positivo y la promoción de una sociedad más equitativa, inclusiva y solidaria.

OBJETIVOS 2026

EJE 1: PERSONAS CON TEA Y FAMILIAS

1.1. INCORPORAR Y MANTENER SERVICIOS Y APOYOS PARA LA MEJORA DE LA CALIDAD DE VIDA DE LAS PERSONAS CON TEA Y FAMILIAS.

- AUMENTAR EL NÚMERO DE BENEFICIARIOS DE RECURSOS.
- ASEGURAR LA VIABILIDAD Y SOSTENIBILIDAD DE LOS RECURSOS Y SERVICIOS.
- AUMENTAR EL NÚMERO DE HORAS DE DEDICACIÓN DE PROFESIONALES A LOS PROYECTOS.
- INCORPORAR NUEVOS PERFILES PROFESIONALES AL EQUIPO.
- CREAR UN PROGRAMA ESPECÍFICO DIRIGIDO A PERSONAS CON TEA EN LA ETAPA ADULTA.
- IMPULSAR LA CREACIÓN DE UN CENTRO DE ATENCIÓN TEMPRANA.
- IMPULSAR LA CREACIÓN DE UN CENTRO DE DÍA EN COMUNIDAD.

OBJETIVOS 2026

EJE 1: PERSONAS CON TEA Y FAMILIAS

1.2. FOMENTAR LA PARTICIPACIÓN DE LAS PERSONAS CON TEA EN SU COMUNIDAD

- AUMENTAR EL NÚMERO DE HORAS DEDICADAS A ACTIVIDADES REALIZADAS EN COMUNIDAD CON LOS BENEFICIARIOS.
- AUMENTAR EL NÚMERO DE PROGRAMAS QUE SE REALIZAN EN ENTORNO NATURAL.
- PROMOVER LA PARTICIPACIÓN DE LAS PERSONAS CON AUTISMO EN EVENTOS CULTURALES, DEPORTIVOS Y SOCIALES.
- AUMENTAR EL NÚMERO DE BENEFICIARIOS EN LOS PROGRAMAS DE TERAPIA, OCIO Y DEPORTE.

OBJETIVOS 2026

EJE 1: PERSONAS CON TEA Y FAMILIAS

1.3. EMPODERAR A LAS FAMILIAS Y A LAS PERSONAS CON TEA.

- AUMENTAR EL NÚMERO DE BENEFICIARIOS EN RECURSOS DIRIGIDOS A LAS FAMILIAS.
- FAVORECER EL ACCESO DE LAS PERSONAS CON TEA EN LA TOMA DE DECISIONES DE LA ENTIDAD.
- REALIZAR ENCUENTROS DE PERSONAS CON TEA EN ETAPA ADULTA ABIERTOS A LA COMUNIDAD.
- PROMOVER JORNADAS INFORMATIVAS O FORMATIVAS DE INTERÉS PARA LAS PERSONAS CON TEA Y FAMILIAS.
- CREAR UN COMITÉ ASESOR CONFORMADO DE PERSONAS CON TEA

OBJETIVOS 2026

EJE 2: GESTIÓN, SOSTENIBILIDAD Y BUEN GOBIERNO

2.1. POTENCIAR LA SOSTENIBILIDAD ECONÓMICA DE LA ORGANIZACIÓN MEDIANTE LA BÚSQUEDA ACTIVA DE NUEVAS FUENTES DE FINANCIACIÓN

- AUMENTAR EL NÚMERO DE FINANCIADORES
- INCREMENTAR LOS RECURSOS ECONÓMICOS DE LA ENTIDAD CON RESPECTO A EJERCICIOS ANTERIORES.
- ELEVAR EL PORCENTAJE DE FINANCIACIÓN PRIVADA CON RESPECTO DE LA PÚBLICA.
- FAVORECER EL ACCESO DE LAS PERSONAS CON TEA EN LA TOMA DE DECISIONES DE LA ENTIDAD.
- AJUSTAR CUOTAS DE SERVICIO SEGÚN SUBIDA DE IPC
- ORGANIZACIÓN DE EVENTOS DE RECAUDACIÓN DE FONDOS

OBJETIVOS 2026

EJE 2: GESTIÓN, SOSTENIBILIDAD Y BUEN GOBIERNO

2.2. GARANTIZAR LA MEJORA CONTÍNUA Y LA EXCELENCIA EN LA GESTIÓN

- MEJORAR LA TRANSPARENCIA Y LA RENDICIÓN DE CUENTAS.
- OBTENER AL MENOS UN SELLO O CERTIFICACIÓN DE CALIDAD.
- FOMENTAR LA UTILIZACIÓN DE HERRAMIENTAS QUE OPTIMICEN LA COMUNICACIÓN Y FLUIDEZ DE INFORMACIÓN ENTRE PROFESIONALES Y JUNTA DIRECTIVA.
- IMPULSAR LA CREACIÓN DE LA FUNDACIÓN SURESTE.
- OPTIMIZAR LA PLANIFICACIÓN ESTRATÉGICA Y LA GESTIÓN INTERNA.
- GARANTIZAR LA CALIDAD Y LA MEJORA CONTÍNUA DE SERVICIOS.
- IMPULSAR LA FORMACIÓN Y PROFESIONALIZACIÓN DEL EQUIPO.
- POTENCIAR LA PARTICIPACIÓN Y LA CORRESPONSABILIDAD DE LAS FAMILIAS Y LAS PERSONAS CON TEA EN LA TOMA DE DECISIONES DE LA ENTIDAD.

OBJETIVOS 2026

EJE 3. RESPONSABILIDAD SOCIAL

3.1. SENSIBILIZAR SOBRE EL TEA Y SUS NECESIDADES ESPECÍFICAS A LA SOCIEDAD.

- ORGANIZAR UN EVENTO EN TORNO AL DÍA MUNDIAL DE CONCIENCIACIÓN SOBRE EL AUTISMO.
- AUMENTAR EL NÚMERO DE HORAS DE PARTICIPACIÓN EN JORNADAS DE FORMACIÓN Y SENSIBILIZACIÓN SOBRE TEA.
- PARTICIPAR EN OBSERVATORIOS, CONSEJOS O GRUPOS QUE SEAN FORO DE LAS PERSONAS CON DISCAPACIDAD Y LAS PERSONAS CON TEA.
- REALIZAR FORMACIONES EN EMPRESAS, CENTROS EDUCATIVOS O ENTIDADES SOBRE TRASTORNO DEL ESPECTRO AUTISTA.

OBJETIVOS 2026

EJE 3. RESPONSABILIDAD SOCIAL

3.2. FAVORECER NUESTRA POSICIÓN COMO ASOCIACIÓN DE REFERENCIA EN MADRID Y PROMOVER EL ASOCIACIONISMO.

- INCREMENTAR NUESTRA PRESENCIA EN REDES SOCIALES Y MEDIOS DE COMUNICACIÓN
- PARTICIPAR DE EVENTOS, ENCUENTROS, MESAS SOBRE AUTISMO Y DISCAPACIDAD DE LA ZONA DE INFLUENCIA Y COMUNIDAD DE MADRID.
- PARTICIPAR ACTIVAMENTE EN FESPAU A TRAVÉS DE SU JUNTA DIRECTIVA Y PROGRAMAS.

OBJETIVOS 2026

EJE 3. RESPONSABILIDAD SOCIAL

3.3. DEFENDER LOS DERECHOS DE LAS PERSONAS CON TEA.

- PARTICIPAR EN EVENTOS PÚBLICOS RELACIONADOS CON LA DEFENSA DE DERECHOS DE PERSONAS CON TEA.
- PROMOVER LA ACCESIBILIDAD UNIVERSAL Y LOS AJUSTES RAZONABLES EN ENTORNOS COMUNITARIOS.
- IMPULSAR LA PARTICIPACIÓN ACTIVA DE LAS PERSONAS CON TEA EN LA VIDA SOCIAL Y TOMA DE DECISIONES.
- FORTALECER LA COOPERACIÓN CON OTRAS ENTIDADES DEL MOVIMIENTO ASOCIATIVO DE AUTISMO Y DISCAPACIDAD.
- PROMOVER LA INVESTIGACIÓN, EL CONOCIMIENTO Y LA DIFUSIÓN DE BUENAS PRÁCTICAS SOBRE DERECHOS Y TEA.

CIERRE DEL AÑO

Queridas amigas y amigos de SuresTEA:

Al finalizar el año 2025, desde la Asociación SuresTEA queremos agradecer sinceramente el apoyo y la confianza de todas las personas, entidades y colaboradores que han acompañado nuestra labor en favor de las personas con Trastorno del Espectro Autista (TEA) y sus familias.

Este año ha supuesto un periodo de crecimiento y consolidación, en el que hemos reforzado nuestros servicios hacia las personas con autismo y sus familias, ampliado alianzas y desarrollado nuevos recursos orientados a la conciliación, el ocio, el refuerzo educativo y la accesibilidad, así como acciones de sensibilización social.

Somos conscientes de que aún queda un largo camino por recorrer. Sin embargo, cada paso dado nos acerca a una sociedad más justa, respetuosa y tolerante con la diversidad, en la que se reconozcan plenamente los derechos y las necesidades de las personas con TEA.

Aunque somos conscientes de los retos que aún permanecen, miramos al futuro con ilusión y determinación, convencidos de que, con el apoyo de quienes formáis parte de SuresTEA, seguiremos ampliando nuestro impacto social y fortaleciendo el acompañamiento a las familias.

Gracias por seguir caminando a nuestro lado y hacerlo tan valioso.

Con mi más sincero agradecimiento,

José Miguel Sánchez Molina
Presidente
Asociación SuresTEA